

# Panasonic®



Operating Instructions  
Инструкция по эксплуатации  
Інструкція з експлуатації  
Пайдалану жөніндегі нұсқаулар

(Household) Multi-Styling Straightener  
(Бытового назначения) Щипцы для выпрямления и завивки волос  
(Побутового призначення) Багатофункціональний випрямляч волосся  
(Тұрмыстық) Шашты түрлі сәндеуге арналған түзеткіш

Model No.  
Модель №  
Модель № EH-HW58/EH-HW38/EH-HW18  
Үлгі №

<b>English</b> .....	<b>2</b>
<b>Русский</b> .....	<b>11</b>
<b>Українська</b> .....	<b>21</b>
<b>Қазақша</b> .....	<b>32</b>

Before operating this unit, please read these instructions completely and save them for future use.

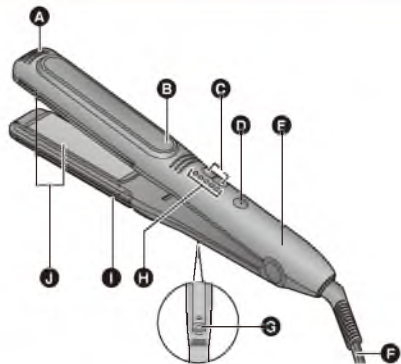
Прежде чем использовать этот прибор, внимательно прочитайте данную инструкцию и сохраните её для дальнейшего использования.

Перш ніж починати користуватись цим приладом, уважно прочитайте дані інструкції та збережіть їх для подальшого використання.

Осы құралды пайдаланар алдында мына нұсқауларды мұқият оқып шығыңыз және оларды болашақта қолдануға сақтап қойыңыз.

Благодарим вас за приобретение щипцов для выпрямления и завивки волос Panasonic. Необычайная универсальность нашей выпрямляющей пластины позволяет создавать как роскошные локоны, так и гладкие прически с помощью одного прибора. Создавайте каждый день неповторимые образы с технологией от Panasonic. Перед началом эксплуатации, пожалуйста, ознакомьтесь с инструкцией.

## Описание



- A** Наконечники прижимной пластины
- B** Световой индикатор
- C** Регулятор температуры нагрева
- D** Выключатель питания [0/1]
- E** Ручка
- F** Кабель питания
- G** Кнопка освобождения насадки
- H** Светодиодный индикатор температуры нагрева

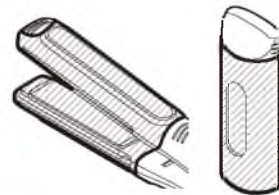
Мигает/Светится	ВКЛ.
Не светится	ВЫКЛ.

- I** Прижимная пластина
- J** Выпрямляющая пластина с фотокерамическим покрытием (Выпрямляющая пластина с фотокерамическим покрытием называется в настоящем руководстве выпрямляющей пластиной.) Выпрямляющая пластина опускается вниз легким нажатием (со стороны ручки).

Насадки	EH-HW58	EH-HW38	EH-HW18
Для локонов средней величины	✓	✓	✓
Для создания больших локонов	✓	✓	—
Для создания экстра-больших локонов	✓	—	—
Для придания причёске объёма	✓	—	—
Для идеального выпрямления волос	✓	✓	—

• Прибор автоматически выключается приблизительно через 60 минут использования.

**Темные области обозначают нагреваемые места. Во избежание ожогов не касайтесь этих мест, когда прибор включен.**



Русский

## Важная информация



**ПРЕДУПРЕЖДЕНИЕ:** Данное обозначение на приборе означает “Не используйте данный прибор возле воды”. Не используйте данный прибор вблизи ванны, душа, водоёма или каких-либо ёмкостей с водой.

- Следующие действия могут стать причиной поражения электрическим током или пожара.
  - Воздействие на прибор воды и эксплуатация прибора мокрыми руками.
  - Хранение прибора в ванной комнате или в комнате с высоким уровнем влажности.
- Ни в коем случае не делайте ничего из перечисленного ниже, так как это может стать причиной поломки прибора, поражения электрическим током, пожара, взрыва, получения ожогов и прочих травм.
  - Не касайтесь нагревающихся зон на корпусе прибора и на выпрямляющей пластине во избежание ожогов.
  - Прекратите пользоваться прибором, если его корпус и ручка чрезмерно нагреваются, или если какая-либо его часть деформировалась.
  - Не прикасайтесь к нагревающимся пластинам и к другим подобным участкам прибора во время установки и снятия насадок.
  - Когда вы зажимаете прядь волос, не подносите близко к лицу прибор с закрытой прижимной пластиной.

- Этот прибор не предназначен для использования людьми (включая детей) с ограниченными физическими, сенсорными или умственными способностями или лицами без соответствующих знаний и опыта. Использование прибора такими людьми допускается только под наблюдением лица, отвечающего за их безопасность, и при условии предоставления с его стороны чётких инструкций по работе с прибором. Необходимо следить, чтобы дети не играли с прибором.
- Следующие действия могут стать причиной неисправной работы прибора, поражения электрическим током или пожара.
  - Дальнейшее использование прибора, если он имеет повреждения, падал или поддавался воздействию ударов.
  - Распыление аэрозолей непосредственно на прибор.
  - Использование воспламеняемых веществ (бензин, аэрозольные опрыскиватели, растворители и т.д.) вблизи прибора.
  - Открывание прижимной пластины с чрезмерным усилием.
  - Выполнение ремонта, разборки прибора и шнура питания неквалифицированным персоналом.
  - Использование прибора на маленьких детях или на других материалах, кроме волос.
- Несоблюдение следующих предостережений может привести к возникновению пожара, поражению электрическим током, короткому замыканию или получению ожогов.
  - При отключении шнура питания от розетки электросети, всегда беритесь за вилку.
  - Всегда проверяйте, чтобы прибор работал от источника питания с соответствующим номинальным напряжением.
  - После использования всегда выключайте прибор из электросети. Наматывание шнура на прибор может привести к возгоранию и/или поражению электрическим током.
  - Немедленно прекратите использовать прибор, если шнур или вилка повреждены или нагреваются, либо если вилка неплотно сидит в розетке.

- В случае повреждения шнура питания, во избежание опасной ситуации его должен заменить изготовитель, сервисный центр изготовителя или квалифицированное лицо.

- Если прибор функционирует неверно, пахнет паленым, или если мигают все светодиодные индикаторы температуры нагрева, немедленно прекратите использовать прибор и обратитесь в авторизованный сервисный центр.

- Не царапайте, не ломайте, не изменяйте, не сгибайте, не перекручивайте и не тяните за шнур питания с чрезмерной силой. Кроме того, не кладите шнур питания под тяжёлые предметы или между ними.

● При использовании прибора в ванной комнате отключайте его из розетки после использования, поскольку близость воды представляет опасность даже при выключенном приборе.

● Для обеспечения дополнительной безопасности рекомендуется установить в электросети ванной комнаты устройство защитного отключения (УЗО), номинальный остаточный рабочий ток которого не превышает 30 мА. Проконсультируйтесь у электрика.

● Храните прибор в месте, недоступном для детей и инвалидов.

● Не оставляйте без присмотра включенный прибор во избежание возгорания, обесцвечивания или деформирования предметов, находящихся поблизости.

● Укладка будет держаться в течение только 1 дня.

Волосы вернутся в обычное состояние после мытья головы.

● Данный прибор не подходит для людей с чрезмерно жесткими или вьющимися волосами.

● Не храните шнур питания в скрученном виде.

● Остатки косметики и средств по уходу за волосами, налипшие на прибор, могут привести к разъеданию, обесцвечиванию или растрескиванию его пластиковых частей, что в свою очередь может повлечь за собой возникновение неисправностей в работе прибора. Для чистки прибора используйте смоченную в мыльной воде и хорошо выжатую ткань.



## Рекомендации для наилучшего выпрямления волос

### Рекомендации для эффективной укладки волос

● Слишком влажные волосы хуже укладываются. Перед укладкой волосы должны быть лишь слегка увлажненными. Просушите влажные волосы до состояния легкой увлажненности.

● Если у вас сильно вьющиеся или очень густые и жесткие волосы, то, возможно, вы не сможете выпрямить волосы только с помощью стайлера-выпрямителя.

В этом случае использование имеющихся в продаже укладочных средств (для выпрямления волос) облегчит процесс укладки.

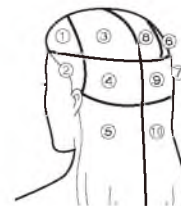
**1** Расчешите волосы, чтобы они лежали в одном направлении.

**2** Слегка увлажните волосы базовым укладочным средством, водой или мокрым полотенцем.

• В случае применения укладочного средства слегка увлажните верхний и нижний слой волос, равномерно распыляя средство с расстояния примерно 10 см.

**3** Чтобы выпрямить волосы, соберите и заколите их в порядке, показанном на изображении.

Может показаться, что эта процедура занимает много времени, но это самый быстрый способ аккуратно выпрямить волосы.

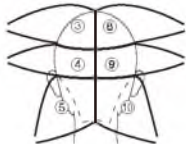


## Как собрать волосы

**1** Сделайте пробор посередине, затем разделите волосы справа и слева на пряди.



**2** Разделите волосы сзади на шесть частей по направлению от макушки к затылку.



**3** Скрутите каждую прядь волос в пучок и зафиксируйте её с помощью зажима для волос.



## Порядок действий для выпрямления волос

Начните укладку с выпрямления прядей на затылке и продолжайте по направлению к лицевой части в порядке от **1** к **5** (и от **6** к **10**).



## Типы волос и рекомендации по выпрямлению

- Эффективность выпрямления волос у разных людей разная и зависит от степени волнистости и типа волос. Выпрямление проходит сложнее при работе с жесткими волосами и волосами с плоским (овальным или треугольным) поперечным сечением.
- Данный прибор предназначен для выпрямления волос с сохранением эффекта до следующего мытья головы.
- Данный прибор не подходит для выпрямления жестких курчавых волос.

## О средствах для выпрямления волос

- Не используйте прибор в тот же день, когда вы использовали жидкость для химического выпрямления волос. Это может привести к повреждению волос. (Прибор можно использовать через 3-4 дня после использования жидкости для химического выпрямления волос. Прибор можно также использовать спустя 3-4 дня после обработки волос в салоне красоты.)
- Не используйте вместе с жидкостью для химического выпрямления волос другие жидкости, которые содержат те же ингредиенты (редуцирующий реагент), что и жидкости для химической завивки волос. Редуцирующий реагент может повредить волосы. Всегда читайте инструкции к косметическим средствам, чтобы знать, содержат ли они редуцирующий реагент.

## О средствах для окраски волос

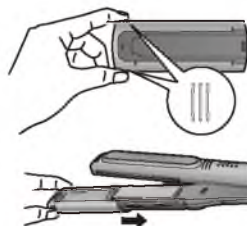
- Окраска подвергает волосы сильному стрессу. После окраски волос следует подождать 2-3 дня, прежде чем использовать прибор. Если вы используете нестойкую оттеночную краску, смойте ее и высушите волосы перед использованием прибора.
- Впитывание краски в волосы занимает некоторое время. И если краску не смыть полностью (в случае использования оттеночных красок), то она может испачкать прибор. Кроме того, мокрые волосы с трудом поддаются выпрямлению.

## Перед использованием

### Установка и снятие насадок

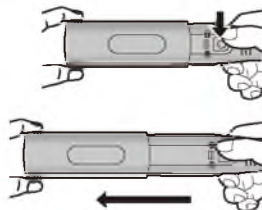
#### ■ Установка

1. Удерживайте насадку, как показано на рисунке.
2. Надавливая на насадку, продвигайте ее по желобку на прижимной пластине, пока не услышите характерный щелчок.



#### ■ Извлечение

- Нажмите кнопку освобождения насадки и вытяните насадку, удерживая ее, как показано на рисунке.
- Не прикасайтесь к нагревающимся пластинам и к другим подобным участкам прибора во время установки и снятия насадок.



## Нагревание выпрямляющей пластины

- 1 Вставьте вилку прибора в розетку.
- 2 Нажмите и удерживайте выключатель питания (Ⓢ) около 1 секунды, чтобы включить прибор.
  - Загорится световой индикатор (H).
  - Убедитесь, что светодиодный индикатор температуры нагрева (Ⓢ) для уровня 1 мигает зеленым.
  - Не используйте прибор, если одновременно мигают все индикаторы.
- 3 Установите температуру нагрева с помощью регулятора температуры нагрева (Ⓢ) в соответствии с типом и состоянием ваших волос.

	Индикатор	Температура	Волнистые	Не сильно повреждены
5 ○ +	5	Прибл. 200 °C	↑	↑
4 ○	4	Прибл. 190 °C	Тип волос	Состояние волос
3 ○	3	Прибл. 180 °C		
2 ○	2	Прибл. 170 °C	↓	↓
1 ○ -	1	Прибл. 150 °C	Прямые	Повреждены

- Для сильно вьющихся волос увеличьте температуру нагрева. Для мягких волнистых волос уменьшите температуру нагрева.
- Температура увеличивается с помощью кнопки "+" и уменьшается с помощью кнопки "-".
- Убедитесь, что светодиодный индикатор температуры нагрева (H) соответствующим образом изменился.

- Когда выбранный светодиодный индикатор температуры нагрева (Ⓜ) перестал мигать (и начал светиться ровно), это значит, что прибор нагрелся до заданной температуры.  
(Примите к сведению, что время, необходимое для достижения прибором установленной рабочей температуры зависит от условий эксплуатации.)
- Если вы используете прибор впервые, обязательно начните с температурного режима 1.
- Температурный режим 5 слишком сильный и может нанести вред волосам.  
Мы советуем избегать слишком частого использования этого режима, и применять его только в том случае, если это позволяет состояние ваших волос.
- С момента включения прибор достигает рабочей температуры (приблизительно 100 °C) в течение 1 минуты.
- Если прижать разогретой выпрямляющей пластиной (Ⓜ) влажные волосы, то образуется пар. Соблюдайте осторожность, чтобы не обжечься.
- Не следует использовать воспламеняющиеся укладочные средства, так как они при нагревании могут выделять газы.
- Во время использования прибора следите, чтобы случайно не прикоснуться к регулятору температуры нагрева (Ⓜ) и не изменить температурный режим.

### Как использовать щипцы для выпрямления и завивки волос

Перед использованием убедитесь, что светодиодный индикатор температуры нагрева (Ⓜ) перестал мигать и начал светиться ровно.

### Выпрямление

Используйте прибор без насадки.

Если Вы используете модель EH-HW58/EH-HW38 и хотите полностью выпрямить волосы до самых кончиков, воспользуйтесь насадкой для идеального выпрямления волос.

#### 1 Отделите прядь волос шириной около 5 см.

- Не берите слишком много волос, поскольку толстая прядь может с трудом поддаваться выпрямлению.

#### 2 Захватите прядь волос так, чтобы прижимная пластина (Ⓜ) находилась внизу под волосами.

- Зажимайте прядь волос по центру выпрямляющей пластины (Ⓜ).

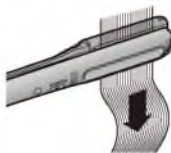
- Выпрямляя вьющиеся волосы, одной рукой удерживайте прибор, а второй надавливайте на наконечники прижимной пластины (Ⓜ).  
Не прилагайте чрезмерных усилий, так как это может привести к натяжению кончиков волос.





### 3 Зажав волосы между выпрямляющими пластинами, перемещайте прибор по прямой вниз к кончикам волос.

- Медленно перемещайте прибор (медленнее, чем при обычном расчесывании щёткой).



Рекомендуемые скорости передвижения прибора (по направлению от корней к кончикам волос)	
Короткие волосы	Прибл. 3 с
Волосы средней длины	Прибл. 4-5 с
Длинные волосы	Прибл. 7-8 с

- При использовании прибора в температурном режиме 5 не обрабатывайте одну прядь больше 2 раз. В остальных температурных режимах регулируйте количество проходов в соответствии со степенью волнистости волос.
- Зажав волосы между пластинами, не удерживайте прибор на одном месте. Это может повредить и даже привести к обламыванию волос.

### 4 После использования нажмите и удерживайте выключатель питания (Ⓧ) около 1 секунды, чтобы выключить прибор.

### 5 Уложите волосы с помощью крема, воска для волос и т.д.

- Если укладочное средство попало на прибор, см. раздел об очистке.

## Завивка

### 1 Выберите необходимую насадку и установите ее на корпус прибора.

### 2 Отделите прядь волос шириной около 3 см.

- Не берите слишком много волос, поскольку толстая прядь может с трудом поддаваться завивке.

### 3 Для завивки локонов внутрь зажмите волосы так, чтобы насадка была направлена к себе.



### Для завивки локонов наружу зажмите волосы так, чтобы насадка была направлена от себя.



- Зажимайте прядь волос по центру выпрямляющей пластины (Ⓧ).
- Зажмите волосы над тем местом, от которого вы желаете сделать локоны.

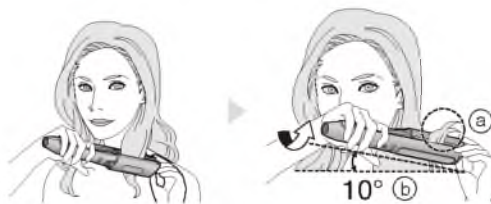


#### 4 Зажав прядь, поверните корпус прибора чуть больше чем на пол-оборота (180°), чтобы **накрутить волосы.**

- Для завивки локонов **внутрь** накручивайте волосы на корпус прибора по направлению к себе.



- Для завивки локонов **наружу** накручивайте волосы на корпус прибора по направлению от себя.



- а) После полуоборота корпуса **убедитесь, что кончики волос, зажатые между пластинами прибора, обращены по направлению к затылку.**
- б) Наклоните корпус прибора под углом 10° по направлению к затылку.

#### 5 Удерживайте прибор в полуобороте и ведите его **строго вниз к кончикам волос, зажимая прядь.**

- Медленно перемещайте прибор (медленнее, чем при обычном расчесывании щёткой).



Рекомендуемые скорости передвижения прибора  
(по направлению от корней к кончикам волос)

Короткие волосы	Прибл. 3 с
Волосы средней длины	Прибл. 4-5 с
Длинные волосы	Прибл. 7-8 с

- Для создания более выраженных локонов поверните прибор на полный оборот (360°) и ведите его вниз к кончикам волос.
  - Для эффективной завивки зажмите небольшую прядь волос и передвигайте прибор вниз медленно и плавно.
  - После создания локона возьмите прядь у корней волос и слегка встряхните её. Это позволит создать более четкий локон.
- Перед окончательной укладкой локонов подождите, пока волосы полностью остынут.

## Придание объёма причёске (EH-HW58)

**1** Установите насадку для придания объёма на корпус прибора.

**2** Зажмите прядь волос на длине, где желаете создать объём.

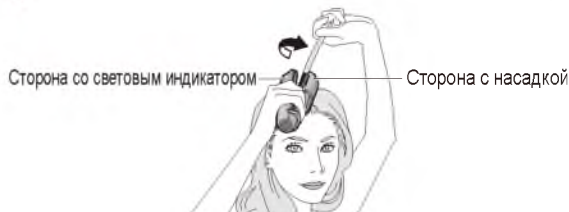
- Прядь волос должна быть приблизительно 2 см толщиной и 5 см шириной.



**3** Во время укладки держите прядь перпендикулярно поверхности головы.



**4** Зажмите волосы возле корней.



**5** Вращая корпус прибора, переместите его приблизительно на 10 см по направлению к верхней части головы и отпустите прядь. (Не перемещайте прибор до кончиков волос.)



## Очистка

Перед чисткой обязательно отсоедините шнур питания прибора от розетки и дождитесь, когда прибор и насадки остынут.

- Для чистки прибора и насадок используйте смоченную в мыльной воде, хорошо отжатую ткань.

- Не используйте спирт, растворитель, бензин или пятновыводитель.

Это может привести к растрескиванию или обесцвечиванию корпуса прибора.

- Не прикасайтесь к корпусу прибора, пока он полностью не остынет.

## Технические характеристики

Модель №: EH-HW58/EH-HW38/EH-HW18

Источник питания	100 - 130 В переменного тока 50-60 Гц	220 - 240 В переменного тока 50-60 Гц
Потребляемая мощность	41 Вт (макс. 400 Вт)	43 Вт (макс. 400 Вт)
Температура выпрямляющих пластин	Прибл. от 150 °С до 200 °С	

Данное изделие предназначено для использования исключительно в бытовых целях.

Русский

Установленный производителем в порядке п. 2 ст. 5 Федерального Закона РФ "О защите прав потребителей" срок службы для данного изделия равен 7 годам с даты производства при условии, что изделие используется в строгом соответствии с настоящей инструкцией по эксплуатации и применимыми техническими стандартами.



**Панасоник Корпорэйшн**

1006, Кадома, Осака 571-8501, Япония

Сделано в Таиланде

### Примечание:

Дата изготовления устройства (год, месяц, день) указана в виде номера на изделии.

Номер: X XX XX

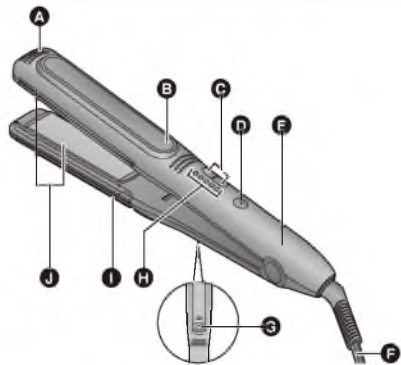
— день

— месяц – Январь-01, Февраль-02 ...,  
Декабрь-12

— год (последняя цифра номера года)  
– 0-2010 , 1-2011 ..., 9-2019

Дякуємо вам за те, що ви обрали багатофункціональний випрямляч волосся Panasonic. Неперевершена універсальність нашої випрямної пластини дозволяє створювати як розкішні локони, так і гладенькі зачіски за допомогою одного приладу. Нехай Ваш кожен день буде особливим з технологією від Panasonic. Будь ласка, ознайомтесь із даною інструкцією перед початком використання.

## Опис



- A** Наконечники притискної пластини
- B** Світловий індикатор
- B** Регулятор температури нагрівання
- B** Вмикач [0/1]
- B** Ручка
- F** Шнур живлення
- B** Кнопка вивільнення насадки
- B** Світлодіодний індикатор температури нагрівання

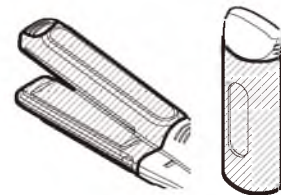
Блимає/Світиться	УВІМК.
Не світиться	ВИМК.

- I** Притискна пластина
- J** Випрямна пластина з керамічним покриттям (Випрямна пластина з керамічним покриттям в даному керівництві називається випрямною пластиною.) Випрямна пластина опускається вниз при легкому натисканні (з боку ручки).

Насадки	EH-HW58	EH-HW38	EH-HW18
Насадка для середніх завитків 	✓	✓	✓
Насадка для крупних завитків 	✓	✓	—
Насадка для дуже крупних завитків 	✓	—	—
Насадка для надання об'єму 	✓	—	—
Насадка для бездоганно прямого волосся 	✓	✓	—

- Прилад автоматично вимикається приблизно через 60 хвилин використання.

Затемнені місця позначають поверхні, що нагріваються. Щоб уникнути опіків, не торкайтесь цих частин, коли прилад увімкнено.





**ПОПЕРЕДЖЕННЯ:** Даний символ на приладі означає “Не використовуйте даний прилад біля води”. Не використовуйте даний прилад біля ванни, душу, басейну або інших ємностей з водою.

- Наступні дії можуть призвести до ураження електрострумом та до виникнення пожежі.
  - Якщо прилад піддається впливу води та використовується мокрими руками.
  - Якщо прилад зберігається у ванній кімнаті або у кімнатах з високим рівнем вологості.
- У жодному випадку не робіть нічого з наведеного нижче, оскільки це може призвести до порушення роботи приладу, ураження електрострумом, пожежі, вибуху, отримання опіків та інших травм.
  - Не торкайтесь місць, що нагріваються, на корпусі приладу та на випрямній пластині, щоб не отримати опіки.
  - Припиніть користуватися приладом, якщо його корпус і ручка надмірно нагріваються, або якщо яка-небудь його частина деформувалася.
  - Не торкайтесь місць, що нагріваються, як наприклад випрямних пластин, встановлюючі та знімаючі насадки.
  - Коли ви берете пасмо волосся, не підносьте прилад із закритою притискною пластиною близько до обличчя.

- Забороняється користуватися даним приладом особам (включаючи дітей) з обмеженими фізичними та розумовими здібностями, а також особам з браком досвіду, окрім як під наглядом або після інструктажу щодо використання даного приладу, проведеного особами, відповідальними за їх безпеку. Слідкуйте, щоб діти не гралися приладом.
- Наступні дії можуть призвести до неправильної роботи приладу, ураження електрострумом та виникнення пожежі.
  - Продовження використання приладу, якщо він має пошкодження, падав або піддавався впливу ударів.
  - Розпилення аерозолів безпосередньо на прилад.
  - Використання займистих речовин (бензину, аерозольних розбризкувачів, розчинників тощо) поблизу приладу.
  - Відкриття притискної пластини з надмірним зусиллям.
  - Виконання ремонту, розбирання приладу та шнура живлення некваліфікованим персоналом.
  - Застосування даного приладу на малюках або на будь-чому іншому, окрім волосся.
- Недотримання наступних застережень може призвести до виникнення пожежі, ураження електрострумом, короткого замикання або отримання опіків.
  - Вимикаючи вилку з розетки, завжди беріться за вилку.
  - Завжди перевіряйте, щоб прилад працював від такого джерела живлення, яке відповідає номінальній напрузі приладу.
  - Після використання вимикайте прилад з електромережі. Намотування шнура на прилад може призвести до пожежі та/або ураження електрострумом.
  - Негайно припиніть використовувати прилад, якщо пошкоджено шнур або вилку, або якщо вони нагріваються, або якщо вилка нещільно сидить у розетці.
  - Якщо пошкоджено шнур живлення, для запобігання небезпечній ситуації його має замінити виробник, сервісний центр виробника або відповідним чином кваліфікована особа.

- Якщо прилад функціонує неправильно, відчувається запах горілого, або якщо блимають всі світлодіодні індикатори температури нагрівання, негайно припиніть користуватися приладом та зверніться в авторизований сервісний центр.  
- Не дряпайте, не ламайте, не змінюйте, не згинайте, не перекручуйте і не тягніть шнур живлення з надмірною силою. Також не кладіть шнур живлення під важкі предмети або між ними.

- Якщо прилад використовується у ванній кімнаті, після використання вимикайте його з розетки, бо близькість води становить загрозу навіть тоді, коли живлення приладу вимкнено.
- Для забезпечення додаткової безпеки рекомендується встановити в електромережі ванної кімнати пристрій захисного вимикання (ПЗВ), номінальний залишковий струм якого не перевищує 30 мА. Проконсультуйтеся з електриком.
- Зберігайте прилад в місці, недоступному для дітей та інвалідів.
- Щоб уникнути запалення, знебарвлення або деформації предметів, що знаходяться поблизу, не залишайте увімкнений прилад без нагляду.
- Зачіска триматиметься лише 1 день. Волосся повернеться до нормального стану після миття.
- Цей прилад не призначений для випрямлення занадто жорсткого або хвилястого волосся.
- Не зберігайте шнур живлення скрученим.
- Залишки косметичних засобів і засобів для догляду за волоссям, які налипають на прилад, можуть призвести до роз'їдання, знебарвлення або розтріскування його пластикових частин, що у свою чергу може призвести до несправностей приладу.  
Для чищення приладу використовуйте змочену у мильній воді та добре викручену тканину.

## Рекомендації для досягнення найкращих результатів

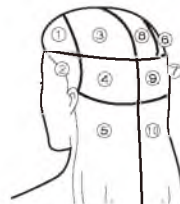
### Рекомендації для ефективного укладання волосся

- Занадто вологе волосся погано укладається. Перед укладанням волосся має бути лише злегка зволоженом. Просушіть вологе волосся до стану легкої зволоженості.
- Якщо у вас сильно кучеряве або дуже густе і жорстке волосся, то, можливо, ви не зможете випрямити волосся лише за допомогою випрямляча.  
В цьому випадку застосовуйте наявні у продажу засоби для випрямлення волосся, щоб полегшити процес укладання волосся.

**1** Розчешіть волосся, щоб воно лежало в одному напрямку.

**2** Злегка зволожите волосся базовим засобом для укладання, водою або вологим рушником.  
• У разі застосування засобу для укладання злегка зволожите волосся, для цього рівномірно нанесіть засіб із відстані приблизно 10 см.

**3** Щоб досягти красивого вирівнювання, збирайте та зашпильюйте пасма у порядку, показаному на малюнку. Хоча може здатися, що це займає багато часу, проте це найшвидший спосіб акуратно вирівняти волосся.

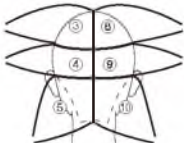


## Як збирати волосся

**1** Рівномірно поділіть волосся ліворуч і праворуч та розділіть на пасма.



**2** Розділіть волосся позаду на шість частин, починаючи зверху і рухаючись донизу.



**3** Зберіть кожне пасмо волосся, а потім зафіксуйте його шпилькою.



## Порядок випрямлення волосся

Почніть випрямляти пасма з нижньої частини потилиці у порядку від **1** до **5** (та від **6** до **10**).



## Типи волосся та рекомендації щодо випрямлення

- У різних людей ефект від випрямлення волосся може відрізнятись в залежності від рівня хвилястості та типу волосся. Жорстке волосся, або волосся з плоским (овальним або трикутним) поперечним зрізом випрямляється складніше.
- Даний випрямляч призначений для випрямлення волосся лише на один день.
- Даний випрямляч не підходить для вирівнювання сплутаного волосся.

## Про засоби для випрямлення волосся

- Не використовуйте випрямляч одразу після застосування рідини для хімічного випрямлення волосся. Це може призвести до пошкодження волосся. (Випрямляч можна використовувати через 3-4 дні після застосування рідини для хімічного випрямлення волосся. Випрямляч можна використовувати через 3-4 дні після відвідання салону краси.)
- Не використовуйте разом із рідиною для хімічного випрямлення волосся інші засоби, що містять ті ж самі інгредієнти (редукований реагент), що і рідини для хімічної завивки волосся. Редукований реагент може пошкодити волосся. Читайте інструкції до косметичних засобів, щоб дізнатися, містить рідина редукований реагент чи ні.

## Про засоби для фарбування волосся

- Фарбування завдає сильного стресу волоссю. Після фарбування слід почекати 2-3 дні, перш ніж використовувати випрямляч. Якщо ви використовуєте тимчасову фарбу, добре змийте її і висушіть волосся перед використанням приладу.
- Після фарбування фарбі потрібен деякий час, щоб повністю увібратися. У випадку використання тимчасової фарби вона може забруднити випрямляч, якщо її добре не змити. Окрім цього, вологе волосся не випрямляється.



## Перед початком використання

### Встановлення та знімання насадок

#### ■ Встановлення

1. Тримайте насадку, як показано на малюнку.



2. Натисніть на насадку та просувajte її по жолобку на притискній пластині, доки не почуєте характерне клацання.

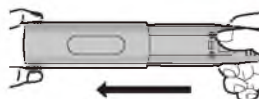


#### ■ Знімання

Натисніть кнопку для вивільнення насадки та витягніть насадку, утримуючи її, як показано на малюнку.



- Не торкайтесь місць, що нагріваються, як наприклад випрямних пластин, встановлюючи та знімаючи насадки.



### Нагрівання випрямної пластини

**1** Вставте штепсельну вилку приладу в розетку.

**2** Натисніть та утримуйте вмикач (Ⓧ) приблизно 1 секунду, щоб увімкнути випрямляч.

- Загориться світловий індикатор (Ⓧ).
- Переконайтесь, що світлодіодний індикатор температури нагрівання (Ⓧ) для температурного режиму 1 блимає зеленим.
- Не користуйтеся випрямлячем, якщо блимають усі індикатори одночасно.

**3** Встановіть температуру нагрівання за допомогою регулятора температури нагрівання (Ⓧ) в залежності від типу та стану вашого волосся.

	Індикатор	Температура	Хвилясте	Не сильно пошкоджене
5 ○ +	5	Прибл. 200 °C	↑	↑
4 ○	4	Прибл. 190 °C	Тип волосся	Стан волосся
3 ○	3	Прибл. 180 °C		
2 ○	2	Прибл. 170 °C	↓	↓
1 ○ -	1	Прибл. 150 °C	Рівне	Пошкоджене

- Для сильно кучерявого волосся збільште температуру. Для м'якого хвилястого волосся зменште температуру.
- Значення температури збільшується за допомогою кнопки "+" та зменшується за допомогою кнопки "-".
- Переконайтесь, що світлодіодний індикатор температури нагрівання (Ⓧ) відповідним чином змінився.

- Коли вибраний світлодіодний індикатор температури нагрівання (A) перестав блимати (та почав світитися рівно), це означає, що випрямляч нагрівся до встановленої температури.  
(Зверніть увагу, що в залежності від умов експлуатації час, протягом якого прилад нагрівається до робочої температури, може відрізнятись.)

- Якщо ви користуєтесь випрямлячем вперше, то обов'язково почніть з температурного режиму 1.
- Температурний режим 5 занадто сильний та може пошкодити волосся.  
Ми радимо використовувати цей режим якомога рідше та тільки у випадку, коли це дозволяє стан вашого волосся.
- Після вмикання випрямляч нагріється до робочої температури (приблизно 100 °C) за 1 хвилину.
- Якщо вологе волосся затиснути добре розігрітою випрямною пластиною (A), то утвориться пара. Пильнуйте, щоб не отримати опіки.
- Не слід використовувати займісті засоби для укладання волосся, оскільки вони при нагріванні можуть виділяти гази.
- Пильнуйте, щоб в процесі використання ви випадково не торкнулися регулятора температури нагрівання (C) та не змінили робочу температуру.

### Як користуватись випрямлячем

Перед використанням переконайтесь, що світлодіодний індикатор температури нагрівання (A) перестав блимати та почав світитися рівно.

### Випрямлення волосся

Використовуйте прилад без насадок.

Якщо ви користуєтесь моделлю EH-HW58/EH-HW38 і хочете повністю випрямити волосся до самих кінчиків, скористуйтеся насадкою для бездоганно прямого волосся.

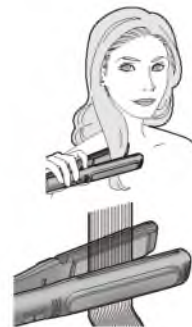
#### 1 Відділіть пасмо волосся шириною приблизно 5 см.

- Не беріть занадто багато волосся, оскільки це ускладнить вирівнювання волосся.

#### 2 Притисніть пасмо волосся так, щоб притискна пластина (A) знаходилась знизу.

- Затисніть пасмо волосся по центру випрямної пластини (A).

- Для вирівнювання хвилястого волосся натискайте на наконечники притискної пластини (A) обома руками. Не докладайте надмірних зусиль, оскільки це може призвести до натягнення кінчиків волосся.



### 3 Коли ви затиснули волосся, пересувайте випрямляч у напрямку до кінчиків волосся.

- Повільно пересувайте випрямляч (повільніше, ніж при розчісуванні гребінцем).



Рекомендована швидкість  
(від коренів до кінчиків волосся)

Коротке	Прибл. 3 с
Середнє	Прибл. 4-5 с
Довге	Прибл. 7-8 с

- У разі використання випрямляча в температурному режимі 5 не обробляйте одне й те саме пасмо волосся більше 2 разів. В інших температурних режимах регулюйте кількість випрямлень одного й того самого пасма волосся відповідно до рівня хвилястості волосся.
- Затиснувши волосся між пластинами, не затримуйте випрямляч на одному місці. Це може пошкодити чи навіть обрізати волосся.

### 4 Після використання натисніть та утримуйте вмикач (Ⓢ) приблизно 1 секунду, щоб вимкнути випрямляч.

### 5 Укладіть волосся за допомогою крему, воску для волосся тощо.

- Якщо засіб для укладання волосся забруднив випрямляч, див. розділ з очищення приладу.

## Завивка

- 1 Оберіть потрібну насадку та встановіть її на корпус приладу.
- 2 Відділіть пасмо волосся шириною приблизно 3 см.
  - Не беріть занадто багато волосся, оскільки це ускладнить завивку волосся.

### 3 Для завивки локонів всередину зафіксуйте волосся таким чином, щоб насадка знаходилась під волоссям.



### Для завивки локонів назовні зафіксуйте волосся таким чином, щоб насадка була спрямована назовні.



- Затисніть пасмо волосся по центру випрямної пластини (Ⓢ).
- Притисніть волосся у тому місці, з якого ви бажаєте зробити локон.

#### 4 Зафіксуйте пасмо волосся та поверніть корпус приладу трохи більше ніж на півоберту (180°).

- Для завивки локонів всередину намотуйте волосся на корпус приладу у напрямку до обличчя.



- Для завивки локонів назовні намотуйте волосся на корпус приладу у напрямку від обличчя.



- а) Обернувши корпус на півоберта переконайтеся, що кінчики волосся виступають з приладу та спрямовані в сторону потилиці.
- б) Нахиліть корпус під кутом 10° до потилиці.

#### 5 Утримуйте випрямляч в напівоберті та пересувайте його вниз до кінчиків волосся, не випускаючи зафіксоване пасмо.

- Повільно пересувайте випрямляч (повільніше, ніж при розчісуванні гребінцем).



Рекомендована швидкість  
(від коренів до кінчиків волосся)

Коротке	Прибл. 3 с
Середнє	Прибл. 4-5 с
Довге	Прибл. 7-8 с

- Для створення більш чітких локонів поверніть корпус на (360°) та пересувайте його до кінчиків волосся.
  - Для ефективної завивки затисніть невелике пасмо волосся та повільно пересувайте випрямляч.
  - Після завивки локона візьміть його рукою біля коренів волосся та злегка струсните його. Це допоможе створити більш чіткий локон.
- Перш ніж приступити до завершальної стадії укладання локонів, почекайте поки волосся повністю охолоне.

## Додавання об'єму (EH-HW58)

**1** Встановіть насадку для надання об'єму.

**2** Зафіксуйте пасмо волосся в місці, де Ви хочете надати об'єм.

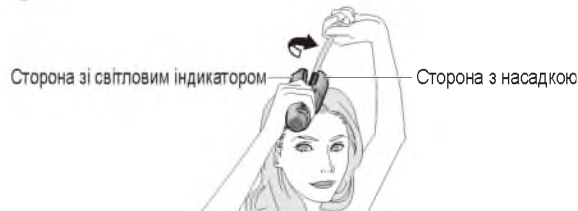
- Пасмо волосся має бути приблизно 2 см товщиною та 5 см шириною.



**3** Переконавшись, що пасмо волосся обрано правильно, підніміть його перпендикулярно до голови.



**4** Затисніть волосся біля коріння.



**5** Повертаючи корпус приладу, пересуньте його приблизно на 10 см та відпустіть. (Не доводіть прилад до кінчиків волосся.)



## Очищення

Починайте чистити випрямляч та насадки, дочекавшись, коли вони повністю охолонуть, та попередньо витягнувши вилку приладу з розетки.

- Для чищення приладу або його насадок використовуйте змочену у мильній воді та добре викручену тканину.
- Не використовуйте спирт, розчинник, бензин або засіб для видалення плям.

Це може призвести до розтріскування або знебарвлення поверхні випрямляча.

- Не торкайтесь корпусу приладу, поки він повністю не охолоне.

## Технічні характеристики

Модель №: EH-HW58/EH-HW38/EH-HW18

Джерело живлення	100 - 130 В змінного струму 50-60 Гц	220 - 240 В змінного струму 50-60 Гц
Енергоспоживання	41 Вт (макс. 400 Вт)	43 Вт (макс. 400 Вт)
Температура випрямних пластин	Прибл. від 150 °С до 200 °С	

Даний продукт призначено для використання виключно в побутових цілях.

Встановлений виробником термін служби (придатності) цього виробу дорівнює 7 рокам з дати виготовлення за умови, що виріб використовується у суворій відповідності щодо дійсної інструкції з експлуатації та технічних стандартів, що застосовуються до цього виробу.

Дату виготовлення зазначено на виробі.

Panasonic Corporation  
1006, Kadoma, Osaka 571-8501, Japan  
**Панасонік Корпорейшн**  
1006, Кадома, Осака 571-8501, Японія

Вироблено в Таїланді

Інформаційний центр Panasonic  
Міжнародні дзвінки та дзвінки з Києва: +38-0-(44)-490-38-98  
Безкоштовні дзвінки зі стаціонарних телефонів в межах України :  
0-800-309-880



### Примітка:

Дату виготовлення (рік, місяць, день) ви можете визначити за номером, що знаходиться на виробі.

Номер: X XX XX

— день

— місяць -- Січень -- 01, Лютий -- 02 ...  
Грудень -- 12

— рік (остання цифра номера року ) --  
0 -- 2010 , 1 -- 2011 ... ,  
9 -- 2019

Декларація про Відповідність  
Вимогам Технічного Регламенту Обмеження  
Використання деяких Небезпечних Речовин в  
електричному та електронному обладнанні  
(затвердженого Постановою №1057 Кабінету Міністрів України)

Виріб відповідає вимогам Технічного Регламенту  
Обмеження Використання деяких Небезпечних Речовин  
в електричному та електронному обладнанні (ТР ОВНР).

Вміст небезпечних речовин у випадках, не обумовлених  
в Додатку №2 ТР ОВНР:

1. свинець(Pb) – не перевищує 0,1% ваги речовини або в концентрації до 1000 частин на мільйон;
2. кадмій (Cd)– не перевищує 0,01% ваги речовини або в концентрації до 100 частин на мільйон;
3. ртуть(Hg) – не перевищує 0,1% ваги речовини або в концентрації до 1000 частин на мільйон;
4. шестивалентний хром ( $Cr^{6+}$ ) – не перевищує 0,1% ваги речовини або в концентрації до 1000 частин на мільйон;
5. полібромбіфеноли (PBB) – не перевищує 0,1% ваги речовини або в концентрації до 1000 частин на мільйон;
6. полібромдефенілові ефіри (PBDE) – не перевищує 0,1% ваги речовини або в концентрації до 1000 частин на мільйон.



Українська



## Техникалық сипаттамалар

Үлгі нөмірі: EH-HW58/EH-HW38/EH-HW18

Қуат көзі	100 - 130 В (айнымалы ток) 50-60 Гц	220 - 240 В (айнымалы ток) 50-60 Гц
Қуатты тұтыну	41 Вт (ең жоғары 400 Вт)	43 Вт (ең жоғары 400 Вт)
Түзеткіш қысқыш температурасы	Шамамен, 150 °С пен 200 °С	

Құралды үйдегі жағдайда ғана пайдалануға болады.

Өндірушінің белгілегеніне сәйкес, құрылғы **өндірілген** күнінен бастап 7 жылға жарамды (егер бұл құрылғы осы барлық пайдалану нұсқауларына және техникалық стандарттарға сәйкес жұмсалатын жағдайларда ғана қолданылса)



KZ.O.02.0052

Өндірілген күні өнімде көрсетілген.

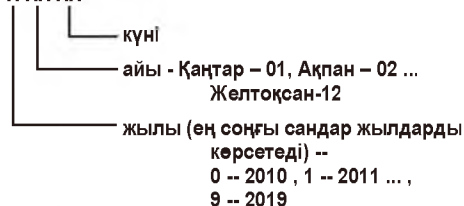
**Панасоник Корпорэйшн**  
1006, Кадома, Осака 571-8501, Жапония

Таиландта жасалған

## Ескертпе:

Құрылғының өндірілген күні (жылы, айы, күні) құрылғының және адаптердің артқы жағындағы нөмір арқылы анықтай аласыз.

Нөмірі: X XX XX



Келесі нормативті құжаттарға сай келеді:

ГОСТ 14087-88,

ГОСТ 22314-84, пп. 2.2, 3.1, 3.10, 3.16, 4.1, 4.2, 4.6, 4.8, 4.11, 5.1, 8.1

Уполномоченная организация:

Филиал ООО «Панасоник Рус», Казахстан, 050050, Алматы, ул. Сейфуллина, 284.

Тел.: +7 (727) 298 09 09

**Бесплатная горячая линия по Казахстану: 8-8000-809-809**

Уәкілетті ұйым:

ООО «Панасоник Рус» Филиалы, Қазақстан, 050050, Алматы қ., Сейфуллин көш., 284.

Тел.: +7 (727) 298 09 09

**Қазақстан бойынша ақысыз қоңырау шалу үшін: 8-8000-809-809**



MEMO

---

---

---

---

---

---

---

---

---

---

---

---

---

---

---

---

---

---

---

---

---

---

---

Panasonic Corporation  
<http://panasonic.net>

© EN, RU, UA, KAZ

Printed in Thailand  
EH9210HW588651 Z0612-0

Вы скачали инструкцию по эксплуатации Panasonic eh-hw38 для ознакомления на сайте <http://www.panatex.com.ua>. Для Вас инструкции по эксплуатации, руководства пользователя, рецепты, рецепты для мультиварок, книги, журналы, возможность скачать бесплатно.