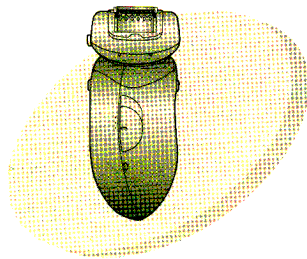


Panasonic®



Operating Instructions
Инструкция по эксплуатации
Інструкція з експлуатації
Пайдалану нұсқаулары

(Household) Epilator
(Бытовые) Эпилятор
(Побутового призначення) Епілятор
(Тұрмыстық) Эпилятор

Model No.
Модель № ES2053/ES2055
Модель №
Үлгі №

Contents

English	2
Русский	10
Українська	18
Қазақша	27

- Before operating this product, please read the instructions carefully, and save this manual for future use.
- Прежде чем использовать этот прибор, внимательно прочитайте данную инструкцию и сохраните их для дальнейшего использования.
- Перш ніж починати користуватись цим приладом, уважно прочитайте дані інструкції та збережіть їх для подальшого використання.
- Осы құралды пайдаланар алдында осы нұсқауларды мұқият оқып шығыңыз және оларды болашақта қолдануға сақтап қойыңыз.

Перед
началом эксплуатации

Важная информация

► Перед началом эксплуатации

- Убедитесь, что поверхность кожи, на которой будет проводиться процедура, чистая. Несоблюдение этого гигиенического требования может привести к инфекционному поражению или воспалению кожи.
- Не следует пользоваться эпилятором в следующих случаях: повышенная чувствительность кожи, экзема, кожная сыпь, кожные инфекционные заболевания, варикозное расширение вен, диабет, гемофилия, нарушения свёртываемости крови.
- Во избежание инфицирования и воспаления кожи, не рекомендуется проводить процедуру эпиляции перед занятиями плаванием или другими видами спорта, а также использовать прибор вместе с другими людьми.
- Включение прибора без эпиляционной головки или головки для бритья **(ES2055)** может привести к травмированию кожи. Также, в этом случае, во вращающиеся детали эпилятора могут попасть волоски и другие посторонние предметы, что повлечёт за собой повреждение и поломку прибора.
- Перечисленные ниже действия могут стать причиной повреждения чувствительной кожи, вызвать воспаление, кровотечение или острую боль:
 - Использование прибора с повреждёнными эпиляционными дисками, протектором, защищающим кожу, или внешней сеткой бритвенной головки;
 - Использование на поверхности кожи лица, половых органов, а также на участках кожи с бородавками, угрями, кровоподтёками, сыпью, ранами или с дряблой кожей;
 - Сильное надавливание на поверхность кожи, многократная эпиляция одного и того же участка кожи или проведение процедуры резкими движениями;
 - Использование во время менструации или перед её началом, во время беременности, в течение первого месяца после родов, во время болезни или при наличии солнечных ожогов кожи и т.п.

Эпилятор может использоваться как для сухой, так и для влажной эпиляции. Ниже расположен знак, символизирующий влажную эпиляцию. Он означает, что эпилятором можно пользоваться в ванной или душе.



► Меры предосторожности

- Запрещается производить зарядку эпилятора в ванной комнате.
- Напряжение источника питания должно соответствовать номинальному напряжению прибора.
- Не следует сгибать, перекручивать, натягивать и модифицировать сетевой шнур.
- Не следует оборачивать сетевой шнур вокруг выключенного прибора с чрезмерным усилием.
- Запрещается эксплуатация прибора в случае повреждения или сильного нагрева сетевого шнура или зарядного устройства, либо в случае ненадежной фиксации вилки сетевого шнура в электрической розетке.
- Регулярно очищайте вилку сетевого шнура от пыли и других загрязнений.

- Не рекомендуется ронять или ударять прибор, так как это может привести к повреждению защищающего кожу протектора или эпиляционных дисков.
- Движение дисков сопровождается шумом, что является нормальным явлением.
- Этот прибор не предназначен для использования людьми (включая детей) с ограниченными физическими, сенсорными или умственными способностями или лицами без соответствующих знаний и опыта. Использование прибора такими людьми допускается только под наблюдением лица, отвечающего за их безопасность. Необходимо следить, чтобы дети не играли с прибором.
- Не оставляйте прибор возле раковин, в ваннных комнатах и других местах с высокой влажностью воздуха, где по окончании работы он может подвергаться воздействию воды и влаги.
- К механическому повреждению могут привести:
 - применение жидкостей для снятия лака, бензина, спирта и других органических растворителей для чистки прибора;
 - хранение прибора в месте, подверженном воздействию высоких температур или прямых солнечных лучей.
- При повреждении эпилятора или сетевого шнура обратитесь в официальный сервисный центр для устранения неисправностей.

Перед
началом эксплуатации

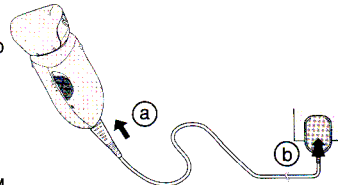
Замена эпиляционной (бритвенной) головки **ES2055**

1. Для снятия головки с прибора удерживайте кнопку фиксации в нажатом положении.
2. Для надёжной фиксации головки нажмите на неё, чтобы услышать щелчок.

Зарядка

Зарядка прибора

1. Подключите зарядное устройство к эпилятору (a). Вставьте вилку сетевого шнура в розетку электросети (b).
2. Прибор полностью заряжается приблизительно за 12 часов (при полной зарядке прибора индикатор продолжает гореть).



- Эпилятор с полностью заряженным аккумулятором может непрерывно работать приблизительно 30 минут.
- Первая зарядка аккумулятора, а также зарядка прибора после перерыва в эксплуатации сроком более 6 месяцев выполняется в течение 20 часов.
- В некоторых случаях индикатор зарядки может не загораться первые несколько минут. Если не прерывать процесс зарядки, индикатор обязательно загорится.
- Полностью заряженный прибор можно оставлять подключенным к сети, это не влияет на ёмкость батарей.
- Многократная зарядка не полностью разряженного аккумулятора, может снизить его ёмкость. (Эффект запоминания).
- Температурный интервал зарядки и эксплуатации прибора 5 - 40 °C.

- Зарядное устройство можно располагать как в горизонтальном, так и в вертикальном положении.

Использование прибора

Влажная эпиляция/эпиляция с пеной

- Данная головка предназначена для эпиляции ног/рук, поэтому не рекомендуется её применение для эпиляции подмышек и зоны бикини.
- Если эпиляция производится впервые или не выполнялась длительное время, рекомендуется перед началом процедуры укоротить волосы.

1. Увлажните кожу.
2. Снимите колпачок.
3. Слегка увлажните диски и нанесите на них небольшое количество жидкого мыла.
4. **Переведите выключатель в положение 1 или 2 и начните эпиляцию.** (Положение 1 – эпиляция с низкой скоростью. Положение 2 – эпиляция с высокой скоростью).
 - Пена улучшает скольжение эпилятора по поверхности кожи и даёт возможность перемещать его быстрее. Обязательно промывайте эпиляционные диски водой после каждого использования для удаления остатков мыла.

Сухая эпиляция

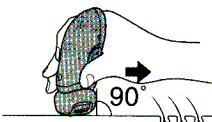
Сухую эпиляцию можно проводить без увлажнения кожи и поверхности дисков.

Использование прибора

Для качественной эпиляции

Расположите эпилятор под углом 90° относительно поверхности кожи. Плавными движениями перемещайте эпилятор против направления роста волос, слегка надавливая на него.

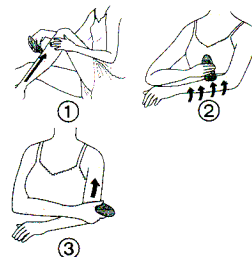
- При использовании прибора в местах, где кожа склонна к провисанию (на внутреннем сгибе колен и в области подмышек), натяните кожу пальцами.
- Разотрите кожу, чтобы приподнять короткие волосы.
- Не снимайте рамку эпиляционной головки.
- Не сразу проводите эпиляцию, если волосы отросли более, чем на 5 мм.
- Первое применение может сопровождаться покраснением кожи. Если ощущается боль или появляется сыпь, оберните кожу смоченным холодной водой полотенцем.



- Рекомендуется регулярное использование массажных губок и средств для пилинга, чтобы предотвратить врастание волосков.

Правильное движение эпилятора

- ① Ноги: Движение выполняется снизу вверх.
- ② Руки: Начиная от кистей рук, круговыми движениями от внешней стороны предплечий к внутренней.
- ③ Плечи: От предплечья - вверх к плечу.



Бритьё

Влажное бритьё/бритьё с пеной ES2055

1. **Закрепите на приборе бритвенную головку.**
 2. **Увлажните кожу.**
 - При бритьё с мыльной пеной прибор легко скользит по поверхности кожи для максимально чистого бритьё.
 - Не используйте крем для бритьё, крем или лосьон для кожи, так как это может привести к засорению бритвенных лезвий.
 3. **Переведите выключатель в положение 1 или 2.** (Положение 1 – бритьё с низкой скоростью. Положение 2 – бритьё с высокой скоростью.)
 - Чем короче волосы, тем легче и безболезненнее протекает процесс бритьё.
 - С помощью ползункового переключателя выдвиньте встроенный триммер, чтобы укоротить длинные волосы.
 - Слегка прижмите лезвие триммера к поверхности кожи так, чтобы вся поверхность лезвия соприкасалась с поверхностью кожи, а само лезвие не смещалось вверх или вниз.
- Укорачивание волос зоны подмышек и бикини до длины, удобной для эпиляции
- Закрепите предэпиляционную насадку на бритвенной головке эпилятора и выдвиньте триммер бритвенной головки.
- Прижмите предэпиляционную насадку вплотную к коже.

Сухое бритьё

Бритьё можно также проводить без увлажнения кожи и эпиляционных дисков.

Очистка эпилятора

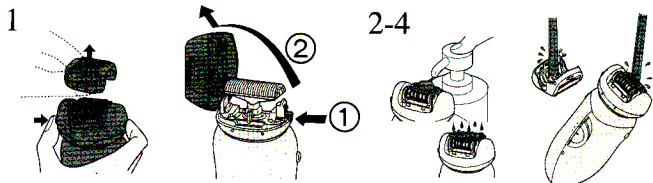
Перед очисткой прибора поставьте выключатель в положение «0» и извлеките вилку сетевого шнура из розетки.

- Запрещается проводить очистку прибора до отсоединения зарядного устройства от электрической розетки и от эпилятора.
- Протирайте корпус исключительно сухой тканью. Использование спирта и других растворителей может привести к обесцвечиванию или деформации корпуса эпилятора.
- Для хранения эпилятора надевайте защитную крышку.

Промывка эпилятора водой

Для соблюдения правил гигиены необходимо выполнять регулярную очистку эпиляционных дисков и других деталей эпилятора.

- В процессе очистки будьте аккуратны, чтобы не повредить протектор, защищающий кожу.



1. Для того, чтобы снять рамку с эпилятора, нажмите на боковую кнопку фиксации рамки, одновременно потянув её вверх.
2. Нанесите жидкое мыло на диски и лезвие.
3. Включите питание и увлажните диски для образования пены.
 - Не используйте горячую воду.
 - Тщательно промывайте диски и лезвия. Остатки мыльной пены могут привести к образованию белого налета, который затрудняет движение лезвий.
4. Промойте головку водой, чтобы очистить её от волос.
 - Не используйте горячую воду.
 - Тщательно промывайте диски и лезвия. Остатки мыльной пены могут привести к образованию белого налета, который затрудняет движение лезвий.
5. Выключите прибор и протрите его мягкой сухой тканью.

Чистка эпилятора с помощью специальной щётки (входит в комплект)

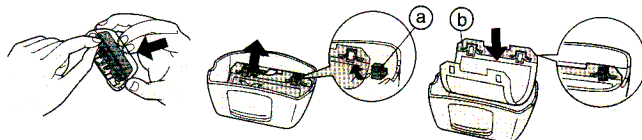
Головку для эпиляции и головку для бритья (**ES2055**) также можно очищать, используя чистящую щётку.

Замена внешней бритвенной сетки **ES2055**

При снижении качества бритья необходимо заменить бритвенную сетку и внутренние лезвия. Не снимайте внешнюю сетку бритвенной головки, за исключением тех случаев, когда производится её замена.

Правильное удаление внешней бритвенной сетки

Нажав на боковую выступ-кнопку бритвенной головки, снимите её верхнюю часть вместе с внешней сеткой. Поддев ногтем, пластиковую часть **(b)** внешней сетки, аккуратно снимите её с пазов **(a)** и выньте из корпуса.



Установка новой внешней бритвенной сетки

Держите внешнюю сетку за пластиковую часть **(b)**. Вставьте её в корпус бритвенной головки так, чтобы отверстия в пластиковой части сетки совпали с выступами **(a)** внутри корпуса.

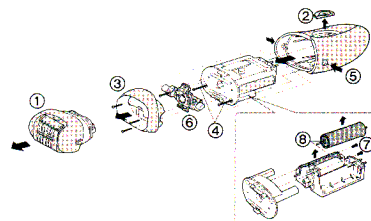
- Рекомендуется замена внешней бритвенной сетки раз в год. Замена внутренних лезвий должна производиться каждые два года.

Рекомендации по охране окружающей среды и переработке отходов

Данный эпилятор оборудован Ni-MH батареями. Пожалуйста, проследите за тем, чтобы утилизация батарей была выполнена в официальном пункте приёма при наличии такового в Вашей стране.

Удаление аккумуляторных батарей

Батареи не предназначены для самостоятельной замены пользователем. Однако их замена может быть выполнена в официальном сервисном центре. Ниже приводится инструкция по правильному удалению аккумуляторных батарей для их дальнейшей утилизации.



- Перед тем как приступить к разборке эпилятора, отсоедините от него зарядное устройство.
 - Переведите выключатель в положение 1 или 2 и оставьте прибор во включённом состоянии до полной разрядки батарей.
 - С помощью отвёртки разберите прибор в порядке, указанном на рисунке.
 - Примите меры предосторожности, чтобы не замкнуть батареи.
- Выполните операции ① - ⑧, разбирая эпилятор.

Технические характеристики	
Питание	220 - 240 В, 50-60 Гц
Время зарядки	12 часов
Батареи	Ni-MH
Энергопотребление	Около 1 Вт (в процессе зарядки)
Вес	Эпилятор (Около 185 г с эпиляционной головкой) (Около 170 г с бритвенной головкой) ES2055

Технические характеристики и показатели прибора могут изменяться по усмотрению производителя.

Данное устройство предназначено только для домашнего использования.
ПЕРЕД НАЧАЛОМ ЭКСПЛУАТАЦИИ ОЗНАКОМЬТЕСЬ С ИНСТРУКЦИЕЙ

Установленный производителем в порядке п. 2 ст. 5 Федерального Закона РФ "О защите прав потребителей" срок службы для данного изделия равен 7 годам с даты производства при условии, что изделие используется в строгом соответствии с настоящей инструкцией по эксплуатации и применимыми техническими стандартами.



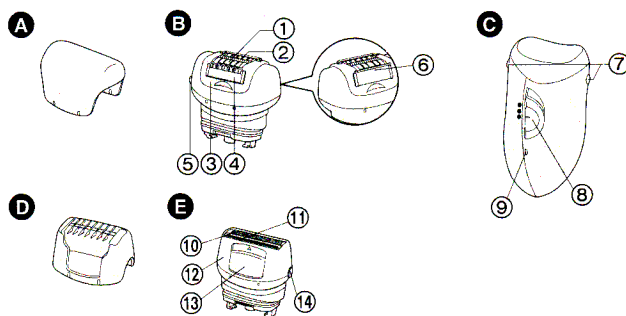
ME10

Сделано в Китае

Этот прибор предназначен только для домашнего использования.

Панасоник Электрик Воркс Ванбао (Гуанчжоу) Ко., Лтд.

Описание



- A** Защитная крышка
- B** Головка для эпиляции
 - ① Эпиляционные диски (внутренние металлические пинцеты)
 - ② Защищающий кожу протектор (внешняя металлическая часть)
 - ③ Съёмная часть бритвенной головки
 - ④ Ограничитель пены
 - ⑤ Кнопка для снятия подвижной рамки
 - ⑥ Устройство для удаления пены
- C** Корпус эпилятора
 - ⑦ Кнопка фиксации головки
 - ⑧ Переключатель режимов работы
 - ⑨ Индикатор зарядки
- D** Предэпиляционная насадка **ES2055**
- E** Бритвенная головка **ES2055**
 - ⑩ Внешняя бритвенная сетка
 - ⑪ Выдвижной триммер
 - ⑫ Съёмная часть бритвенной головки
 - ⑬ Ползунковый переключатель выдвижного триммера
 - ⑭ Кнопка для снятия верхней части бритвенной головки

Аксессуары:
Электрическое зарядное устройство (RE7-44), чистящая щётка, мягкий футляр для хранения (Не используйте аксессуары, не входящие в комплект эпилятора).

Panasonic Electric Works Wanbao (Guangzhou) Co., Ltd.
<http://panasonic.net>

© EN, RU, UA, KAZ

Printed in China
ES920020531530 Y1109-0