

Always here to help you

Register your product and get support at
www.philips.com/welcome

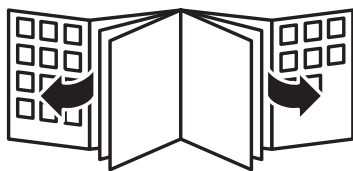


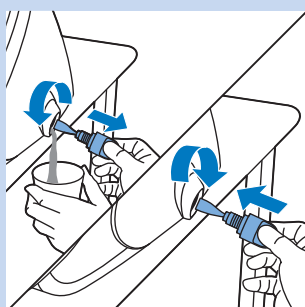
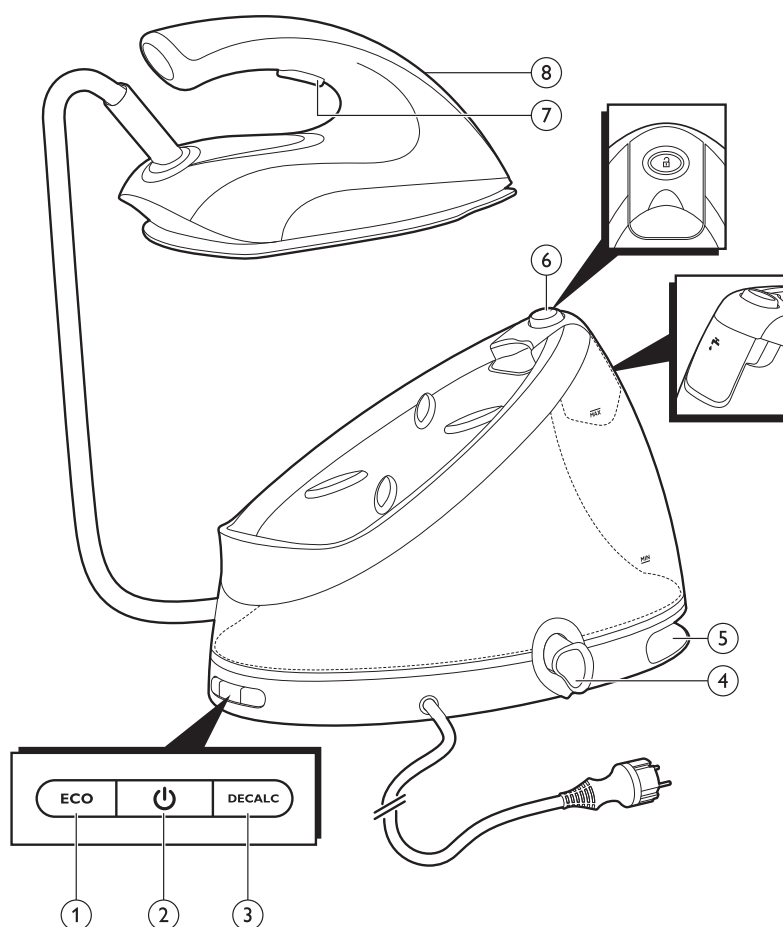
GC8600 series
PerfectCare Aqua



User manual

PHILIPS





IMPORTANT:

Perform descaling regularly for great steam and prolonged life.

ВАЖНАЯ ИНФОРМАЦИЯ.

Для продления срока службы и сохранения мощности подачи пара регулярно очищайте устройство от накипи.

ÖNEMLİ:

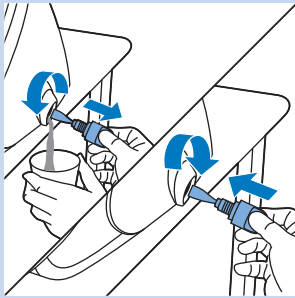
Mükemmel buhar ve uzun süreli kullanım ömrü için kireç temizleme işlemini düzenli olarak gerçekleştirin.

WAŻNE:

Należy regularnie usuwać kamień, aby utrzymać dobre działanie funkcji pary i przedłużyć okres eksploatacji urządzenia.

ΣΗΜΑΝΤΙΚΟ:

Να αφαιρείτε τακτικά τα άλατα, ώστε να εξασφαλίσετε πλούσιο ατμό και να παρατείνετε τη διάρκεια ζωής της συσκευής.

**DŮLEŽITÉ:**

Odvápňení provádějte pravidelně, abyste zaručili velký výstup páry a delší životnost.

IMPORTANT:

Efectuați detartrarea în mod regulat pentru abur constant și o durată de viață îndelungată.

FONTOS:

Rendszeresen végezzén vízkőmentesítést a kiváló gőzölésért és a hosszabb élettartamért.

ВАЖНО:

премахвайте накипа редовно за повече пара и по-дълъг живот.

VAŽNO:

Redovito uklanjajte kamenac kako biste osigurali odličnu paru i dug vijek trajanja.

TÄHTIS!

Suurepärase auru ja pikema tööea tagamiseks eemaldage korrapäraselt katlakivi.

SVARĪGI:

regulāri veiciet atkalķošanu, lai nodrošinātu labu tvaika padevi un ilgāku kalpošanas laiku.

VAŽNO:

Redovno uklanjajte kamenac da biste obezbedili odličnu paru i dug vek trajanja.

DÔLEŽITÉ:

Odstraňovanie vodného kameňa vykonávajte pravidelne, aby ste uchovali vysoký výkon naparovania a predĺžili životnosť zariadenia.

POMEMBNO:

redno odstranjajte vodni kamen, da zagotovite učinkovito paro in daljšo življenjsko dobo.

SVARBU:

reguliariai atlikite nuosėdų šalinimo procedūrą, kad puikiai veiktų garų funkcija ir būtų ilgesnis eksploatavimo laikas.

ВАЖЛИВА ІНФОРМАЦІЯ.

Для тривалої пари та подовження терміну експлуатації регулярно видаляйте накип.

МАҢЫЗДЫ:

Күшті булау және қызмет мерзімін ұзарту үшін қақтан тазалау әрекетін мерзімді түрде орындаңыз.

GC8600 series PerfectCare Aqua

ENGLISH	6
РУССКИЙ	9
TÜRKÇE	13
POLSKI	16
ΕΛΛΗΝΙΚΑ	20
ČEŠTINA	24
ROMÂNĂ	28
MAGYAR	32
БЪЛГАРСКИ	36
HRVATSKI	40
EESTI	44
LATVIEŠU	47
SRPSKI	50
SLOVENSKY	54
SLOVENŠČINA	58
LIETUVIŠKAI	61
УКРАЇНСЬКА	64
ҚАЗАҚША	68

Важная информация

Поздравляем с покупкой продукции Philips! Для получения полной поддержки, оказываемой компанией Philips, зарегистрируйте прибор на веб-сайте **www.philips.com/welcome**.
Перед использованием прибора ознакомьтесь со сведениями, содержащимися в данном руководстве пользователя, информационной листовке и кратком руководстве на упаковке. Сохраните эти документы для дальнейшего использования в качестве справочного материала.

Описание изделия (Рис. 1)

- 1 Кнопка ECO с индикатором
- 2 Кнопка включения/выключения с индикатором питания
- 3 Индикатор EASY DE-CALC
- 4 Клапан EASY DE-CALC
- 5 Отсек для хранения шланга подачи пара
- 6 Фиксатор блокировки (только для некоторых моделей)
- 7 Кнопка подачи пара/парового удара (только для некоторых моделей)
- 8 Индикатор готовности утюга/индикатор пустого резервуара

Технология OptimalTemp

Регулировка температуры и подачи пара не требуется.

Технология OptimalTemp позволяет гладить все типы тканей, допускающих глажение, без необходимости регулирования температуры нагрева утюга или подачи пара.

Ткани, например лен, хлопок, полиэстер, шелк, шерсть, вискоза, искусственный шелк, на которых указаны эти символы, можно гладить (Рис. 2).

Ткани, на которых указан этот символ, гладить нельзя. К таким тканям относится спандекс или эластан, ткани с добавлением спандекса и полиолефины (например, полипропилен), также это касается термонаклеек на ткани (Рис. 3).

Тип используемой воды

Этот прибор предназначен для использования с водопроводной водой. Если вода в вашем регионе очень жесткая, накипь может образовываться быстрее. Поэтому для увеличения срока службы прибора рекомендуется использовать дистиллированную или деминерализованную воду.

Не добавляйте в резервуар для воды духи, уксус, крахмал, химические средства для удаления накипи, добавки для глажения или другие химические средства, так как прибор не предназначен для использования этих средств.

Глажение

Перед использованием прибора внимательно знакомьтесь с информацией в кратком руководстве на упаковке.

Примечание Проводя утюгом по ткани, удерживайте кнопку подачи пара нажатой.

Функция “Паровой удар” (только у определенных моделей)

Для включения постоянной подачи пара в течение 13 минут дважды нажмите кнопку подачи пара. Для большего удобства непрерывное нажатие кнопки подачи пара не требуется.

Энергосберегающий режим ECO

Благодаря режиму ECO (уменьшенная мощность подачи пара) можно экономить электроэнергию и при этом по-прежнему получать отличные результаты.

Примечание Для достижения максимально быстрого результата рекомендуем использовать режим OptimalTemp.

- 1** Нажмите кнопку ECO на включенном приборе (Рис. 4).
- 2** Для возврата в режим OptimalTemp снова нажмите кнопку ECO.

Режим автовыключения (только для некоторых моделей)

В целях экономии энергии парогенератор отключается автоматически, если он не используется в течение 10 минут. На кнопке питания начинает мигать индикатор. Чтобы снова включить парогенератор, нажмите кнопку питания.

ВАЖНАЯ ИНФОРМАЦИЯ. Очистка и уход

Очистка прибора от накипи

Когда индикатор DE-CALC начнет мигать, выполните очистку от накипи. Это поможет продлить срок службы прибора и улучшить эффективность глажения.

Если вода очень жесткая, проводить очистку от накипи следует чаще.

Во избежание риска получения ожогов отключите прибор от сети и дайте ему полностью остыть в течение не менее 2 часов.

Совет. Во время очистки прибора от накипи поставьте его на край стола или рядом с раковиной. При открытом клапане EASY DE-CALC из прибора может вытекать вода.

- 1** Под клапаном EASY DE-CALC поставьте чашку и поверните его против часовой стрелки. (Рис. 5)
- 2** Снимите клапан EASY DE-CALC и слейте воду с частицами накипи в чашку (Рис. 6).
- 3** Когда из прибора вытечет вся вода, снова установите клапан EASY DE-CALC и зафиксируйте его. (Рис. 7)

Очистка подошвы утюга от накипи

При нерегулярной очистке прибора от накипи из подошвы могут поступать коричневые капли воды с частичками накипи. Очистите подошву прибора от накипи, следуя инструкциям ниже. Для получения оптимальных результатов рекомендуется выполнять процедуру 2 раза.

- 1** Убедитесь, что прибор остыл, и очистите подошву влажной тканью.
- 2** Слейте воду из резервуара через наливное отверстие. Наклоните прибор и извлеките клапан EASY DE-CALC. Налейте 500 мл дистиллированной воды через отверстие DE-CALC и установите клапан EASY DE-CALC. (Рис. 8)
- 3** Включите прибор и подождите 5 минут.
- 4** Удерживайте кнопку подачи пара нажатой, передвигая прибор по плотной ткани вперед и назад в течение 3 минут. (Рис. 9)

Из подошвы будет вытекать горячая и грязная вода.

- 5** Очистку можно прекратить, когда из подошвы утюга перестанет поступать вода или из нее начнет выходить пар.

- 6** Отключите парогенератор от сети и дайте ему остыть в течение не менее 2 часов. Извлеките клапан EASY DE-CALC и дайте оставшейся воде вытечь из прибора. Установите клапан EASY DE-CALC.

Поиск и устранение неисправностей

Данная глава посвящена наиболее распространенным проблемам, возникающим при использовании прибора. Если самостоятельно справиться с возникшими проблемами не удастся, см. список часто задаваемых вопросов на веб-странице www.philips.com/support или обратитесь в центр поддержки потребителей в вашей стране.

Проблема	Возможная причина	Способы решения
Из подошвы утюга вытекает грязная вода, на ткани остаются коричневые пятна или белые хлопья.	В приборе образовалась накипь в результате его нерегулярной очистки от накипи.	Очистите прибор от накипи (См. главу "ВАЖНАЯ ИНФОРМАЦИЯ. Очистка и уход", раздел "Очистка прибора от накипи").
	В резервуар для воды были добавлены химические средства или добавки для глажения.	В прибор запрещено наливать химические средства или добавки. Если это уже произошло, очистите утюг от химических средств, следуя инструкциям в главе "ВАЖНАЯ ИНФОРМАЦИЯ. Очистка и уход", раздел "Очистка подошвы утюга от накипи".
Пар не поступает/недостаточно пара.	Прибор не нагрелся до необходимой температуры.	Дождитесь, когда индикатор готовности утюга будет гореть ровным светом. Это займет около 2 минут.
	В резервуаре недостаточно воды.	Заполните резервуар водопроводной водой до отметки MAX.
Из подошвы течет вода.	При первом использовании прибора или после долгого перерыва в его использовании пар внутри шланга преобразуется в воду.	Это нормально. Отведите утюг в сторону от одежды и нажмите кнопку подачи пара. Подождите, пока из подошвы утюга не начнет выходить пар.
Во время глажения гладильная доска становится влажной или на полу/одежде появляются капли воды.	Пар скапливается на покрытии гладильной доски при продолжительном глажении, или покрытие доски не выдерживает воздействие сильного потока пара.	Если пористый материал покрытия гладильной доски износился, замените его. Мы также рекомендуем добавить под покрытие гладильной доски слой войлока, что предотвратит появление конденсата.

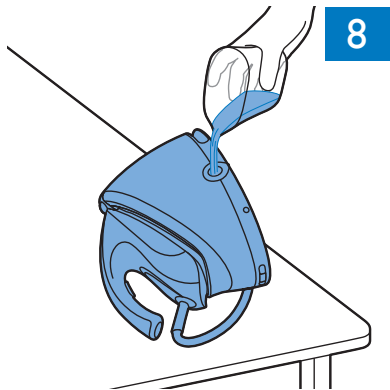
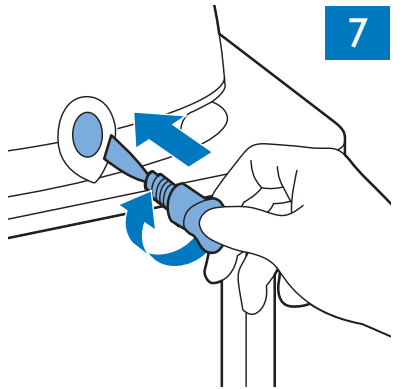
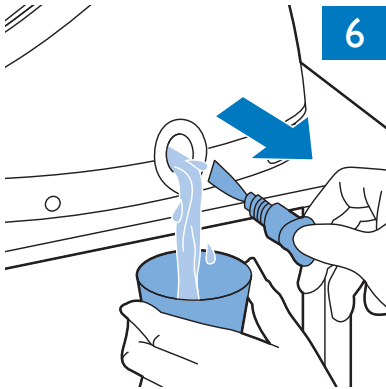
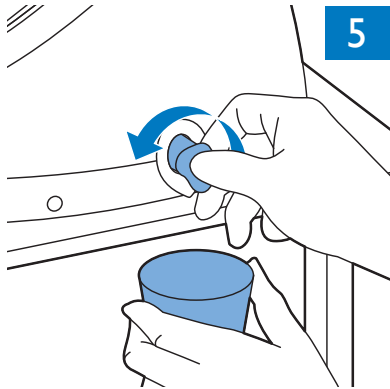
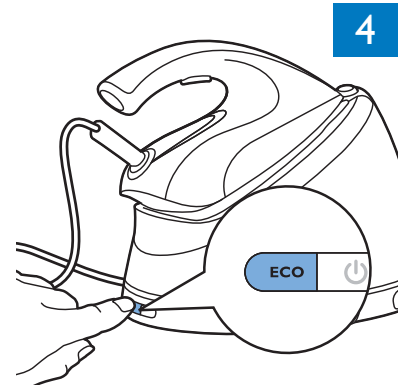
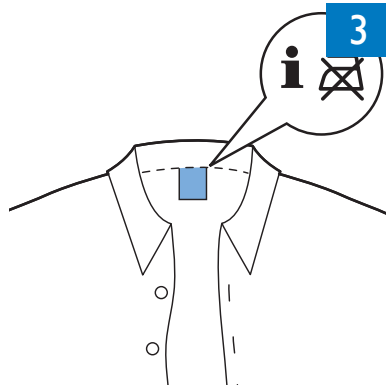
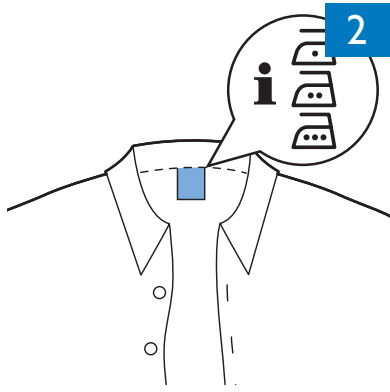
12 РУССКИЙ

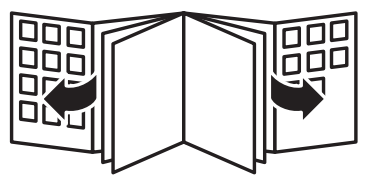
Проблема	Возможная причина	Способы решения
	Клапан EASY DE-CALC плохо закрыт.	Выключите прибор и дайте ему полностью остыть в течение 2 часов. Отвинтите клапан и установите его назад должным образом.
	Износилось резиновое уплотняющее кольцо клапана EASY DE-CALC.	Обратитесь в авторизованный сервисный центр Philips для получения нового клапана EASY DE-CALC.
Утюг не нагревается, и мигает красный индикатор DE-CALC.	Прибор напоминает о необходимости выполнить очистку от накипи. Индикатор начинает мигать через каждый месяц использования или после каждых 10 сеансов глажения.	Выполните очистку от накипи, следуя указаниям в главе "ВАЖНАЯ ИНФОРМАЦИЯ. Очистка и уход", глава "Очистка прибора от накипи".
Во время работы парогенератора слышен звук работающего насоса.	Вода закачивается в бойлер. Это не является неисправностью.	Если прибор не перестает издавать данный звук, выключите прибор и отсоедините его от сети. Обратитесь в авторизованный сервисный центр Philips.

Система глажения с отпариванием
 Изготовлено под контролем "Philips Consumer Lifestyle B.V.", Туссендиепен 4, 9206 АД,
 Драхтен, Нидерланды
 Импортёр: ООО «Филипс», Российская Федерация,
 123022 г. Москва, ул. Сергея Макеева, д.13, тел. +7 (495) 937 93 00
 2000W-2400W, 220-240V, 50-60Hz



Для бытовых нужд







www.philips.com



4239.000.8864.1

Вы скачали инструкцию по эксплуатации Philips GC8650 для ознакомления на сайте <http://www.panatex.com.ua>. Для Вас инструкции по эксплуатации, руководства пользователя, рецепты, рецепты для мультиварок, книги, журналы, возможность скачать бесплатно.